

Gesundheit und Bewegung Älterer Migranten/innen

Dr. Bahar Akçayer Schütte

Bonner Institut für Migrationsforschung und
Interkulturelles Lernen e.V.

Gesundheit und Bewegung Älterer Migranten/innen

AGENDA

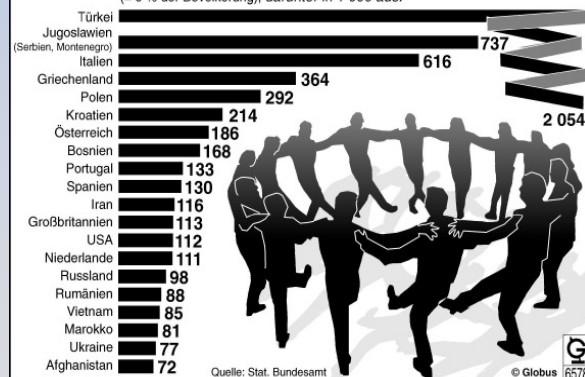
1. Ereignis Migration
2. Gesundheitliche Situation von Migranten/innen
3. Bewegung und Bewegungsverhalten der Migranten/innen
4. Welche Bewegungsangebote sind für ältere Migranten/innen attraktiv und wie müssen sie gestaltet sein?

Ereignis Migration

Ca. 7,4 Millionen Menschen mit
Migrationshintergrund

Die ausländischen Mitbürger

Zahl der Ausländer in Deutschland Ende 1999 insgesamt 7,34 Mio.
(= 9 % der Bevölkerung), darunter in 1 000 aus:



Ereignis Migration

Pull Faktoren: Faktoren der Abwanderung bis hin zur Vertreibung, die den Migrationswunsch auslösen

Push Faktoren: Erwartungen und Hoffnungen an das Gastland, aber auch in Form von Illusionen

Coping Faktor: Neuorientierung in dem neuen Land

Ereignis Migration

Kritische Frage der Migration

Führt die Migration zum erwarteten Spannungsausgleich und zur Wiederherstellung des Gleichgewichtes zwischen persönlichen Bedürfnissen und der Umweltrealität (Coping Faktor)?

Gesundheitliche Situation von Migranten/innen

Gesundheitsbegriff:

„Gesundheit“ ist ein mehrdimensionales Thema. Diese Mehrdimensionalität des Gesundheitsverständnisses lässt sich als physiologisch, psychisch und sozial verstehen.

Gesundheitliche Situation von Migranten/innen

Gesundheitsbegriff:

Positive Gesundheitsverhalten

Negatives Gesundheitsverhalten

Gesundheitliche Situation von Migranten/innen

Einflüsse der Gesundheitsverhalten

- ∇ gesundheitsfördernde materielle und sozioökonomische und soziale Lebensverhältnisse (Parsons 1979).
- ∇ Der soziale Status eines Individuums (Thomae 1983).
- ∇ Der soziale Habitus (Soziales Kapital) (Bourdieu 1987).

Gesundheitliche Situation von Migranten/innen

Gesundheitsbegriff und Migration

- ∇ Soziale Ungleichheit
- ∇ Sprachbarriere
- ∇ Kulturelle Unterschiede

Gesundheitliche Situation von Migranten/innen

Nur wer Gesund ist, kann nach Deutschland kommen!

Selektionsprozess in den 60´er Jahren in der
Form aufwendigen gesundheitlichen
Untersuchung der Gesundheitszustand der
Kandidaten.

Gesundheitliche Situation von Migranten/innen

Healthy-migrant Effekt in den 70´er Jahren

gesünder,
kräftiger,
krankheitsresistenter,
niedrigerer Krankheitsstand

Gesundheitliche Situation von Migranten/innen

Aus heutiger Sicht

Migration ist „krankmachende“ seelische Belastung
psychosomatische Beschwerden und
höhere Beschwerdehäufigkeiten,
Skelet und Wirbelsäule Erkrankungen
Koronare Erkrankungen
Diabetes

Schichtabhängigkeit von Krankheit

Gesundheitliche Situation von Migranten/innen

Aus heutiger Sicht

40% der befragten älteren Migranten/innen darunter 20% türkische stämmige Migranten/innen musste die Arbeit vorzeitig aus Krankheitsgründen aufgeben. Das reguläre Rentenalter erreichten nur 18% der Migranten/innen, aber 41% deutschen Befragten (Behörde für Arbeit, Gesundheit und Soziales der Freien Hansestadt Hamburg 1998)

Bewegung und Bewegungsverhalten der Migranten/innen

„Wahrnehmung von Bewegung in der Freizeit der älteren Männer mit türkischer Migrationsgeschichte“ (2007, Köln)

„Wahrnehmung von Bewegung- und Sport in der Freizeit der älteren Männer mit türkischer Migrationsgeschichte“ (2007, Köln)

Bahar Akcayer Schütte & Ercan Sarier

- Wie sieht die Freizeitgestaltung von den älteren Migranten aus?
- Hat die Gestaltungsform der Freizeit eine Wirkung auf das Sport und Bewegungsverhalten und dementsprechend auf den allgemeinen Gesundheitszustand der Migranten?

„Wahrnehmung von Bewegung- und Sport in der Freizeit der älteren Männer mit türkischer Migrationsgeschichte“ (2007, Köln)

Bahar Akcayer Schütte; Ercan Sarier

Methodisches Vorgehen

- standardisierten Fragebogen
- Der Fragebogen umfasste verschiedene Themen: Sport- und Bewegungsverhalten, Freizeitverhalten, Gesundheit und interkulturelle Kompetenz

Untersuchungsgruppe

N: 64
Ab dem 45. Lebensalter
(Jüngste Teilnehmer 45, älteste
Teilnehmer 71)

- Moschee ,
- Kulturvereinen,
- Sozialeinrichtungen,

Struktur des Fragebogens

- Biographische Daten
- Migrationsgeschichte
- Allgemeine Freizeitverhältnis
- Gesundheitszustand
- Bewegungs- und Sportverhalten
- Interkulturellen Kompetenz

Ergebnisse

| Treiben Sie Sport | 40-45Jahre Anzahl/% | 45-50Jahre Anzahl/% | 50-55Jahre Anzahl/% | Ü 55 Jahre Anzahl/% | Insgesamt Anzahl/% |
|-------------------|------------------------|------------------------|------------------------|------------------------|-----------------------|
| Ja | 6 85,7% | 12 85,7% | 11 73,3% | 14 50% | 43 67,2% |
| Nein | 1 14,3% | 2 14,3% | 4 26,7% | 14 50% | 21 32,8% |
| Insgesamt | 7 100% | 14 100% | 15 100% | 28 100% | 64 100% |

Ergebnisse

| Seit wann treiben Sie Sport? | 40-45Jahre Anzahl/% | 45-50Jahre Anzahl/% | 50-55Jahre Anzahl/% | Ü 55Jahre Anzahl/% | Insgesamt Anzahl/% |
|------------------------------|------------------------|------------------------|------------------------|-----------------------|-----------------------|
| Kein Sport | 1 14,3% | 2 14,3% | 4 26,7% | 14 50,0% | 21 32,8% |
| Weniger als ein Jahr | 2 28,6% | 1 7,1% | 2 13,3% | 1 3,6% | 6 9,4% |
| Seit eins- bis zwei Jahre | | | 2 13,3% | 1 3,6% | 3 4,7% |
| Seit zwei bis vier Jahre | | 2 14,3% | 2 13,3% | 3 10,7% | 7 10,9% |
| Seit vier bis sechs Jahre | 1 14,3% | 1 7,1% | 2 13,3% | 3 10,7% | 7 10,9% |
| Seit mehr als sechs Jahre | 3 42,9% | 8 57,1% | 3 20,0% | 6 21,4% | 20 31,3% |
| Insgesamt | 7 100% | 14 100% | 15 100% | 28 100% | 64 100% |

Ergebnisse

| Wo treiben Sie Sport | 40-45Jahre Anzahl/% | 45-50Jahre Anzahl/% | 50-55Jahre Anzahl/% | Ü 55 Jahre Anzahl/% | Insgesamt Anzahl/% |
|----------------------------------|------------------------|------------------------|------------------------|------------------------|-----------------------|
| In einem Sportverein | 1 | 5 | 5 | 3 | 14 |
| | 7,1% | 35,7% | 35,7% | 21,4% | 100% |
| In einem türkischen Kulturverein | | 1 | | 1 | 2 |
| | | 50,0% | | 50% | 100% |
| In einem privaten Sportzentrum | 1 | | 2 | 1 | 4 |
| | 25,0% | | 50,0% | 25% | 100% |
| Mit meinen Freunden | 2 | 3 | 2 | | 7 |
| | 28,6% | 42,9% | 28,6% | | 100% |
| Alleine | 2 | 3 | 2 | 9 | 16 |
| | 12,5% | 18,8% | 12,5% | 56,3% | 100% |
| Insgesamt | 6 | 12 | 11 | 14 | 43 |
| | 14,0% | 27,9% | 25,6% | 32,6% | 100% |

Ergebnisse

| Wie oft treiben Sie Sport? | 40-45Jahre Anzahl/% | 45-50Jahre Anzahl/% | 50-55Jahre Anzahl/% | Ü 55 Jahre Anzahl/% | Insgesamt Anzahl/% |
|--------------------------------|------------------------|------------------------|------------------------|------------------------|-----------------------|
| gelegentlich | 1 | 1 | 2 | 4 | 8 |
| | 14,3% | 7,1% | 13,3% | 14,3% | 12,5% |
| Eins bis zwei Mal in der Woche | 2 | 8 | 9 | 4 | 23 |
| | 28,6% | 57,1% | 60,0% | 14,3% | 35,9% |
| Zwei bis drei Mal in der Woche | 1 | 3 | 1 | 2 | 7 |
| | 14,3% | 21,4% | 6,7% | 7,1% | 10,9% |
| Mehr als drei Mal in der Woche | 1 | 1 | | 4 | 5 |
| | 14,3% | 7,1% | | 14,3% | 9,4% |
| Insgesamt | 5 | 13 | 12 | 14 | 43 |
| | 100% | 100% | 100% | 100% | 100% |

Ergebnisse

| Motivation zum Sporttreiben | 40-45Jahre Anzahl/% | 45-50Jahre Anzahl/% | 50-55Jahre Anzahl/% | Ü 55Jahre Anzahl/% | Insgesamt Anzahl/% |
|------------------------------|------------------------|------------------------|------------------------|-----------------------|-----------------------|
| Aus gesundheitlichen Gründen | 4 | 9 | 11 | 13 | 37 |
| | 57,1% | 64,3% | 73,3% | 46,4% | 57,8% |
| Um abzunehmen | 2 | 3 | 5 | 8 | 18 |
| | 28,6% | 21,4% | 33,3% | 32,0% | 29,5% |
| Durch Empfehlung des Arztes | | 3 | 5 | 3 | 11 |
| | | 21,4% | 33,3% | 12,0% | 18,0% |
| Um Menschen zu treffen | 2 | 6 | 7 | 3 | 18 |
| | 28,6% | 42,9% | 46,7% | 11,1% | 28,6% |
| Um Spaß zu haben | 3 | 10 | 7 | 4 | 24 |
| | 42,9% | 71,4% | 46,7% | 14,8% | 38,1% |
| Den Alltag abzulenken | 1 | 11 | 9 | 5 | 26 |
| | 14,3% | 78,6% | 60,0% | 18,5% | 41,3% |

Ergebnisse

| Sportarten | 40-45Jahre Anzahl/% | 45-50Jahre Anzahl/% | 50-55Jahre Anzahl/% | Ü 55Jahre Anzahl/% | Insgesamt Anzahl/% |
|---------------------|------------------------|------------------------|------------------------|-----------------------|-----------------------|
| Volleyball | | 2 | 1 | 1 | 4 |
| | | 14,3% | 6,7% | 3,7% | 6,3% |
| Basketball | 1 | 1 | | | 2 |
| | 14,3% | 7,1% | | | 3,2% |
| Gymnastik | | 2 | 3 | 6 | 11 |
| | | 14,3% | 20% | 22,2% | 17,5% |
| Schwimmen | | 5 | 6 | 5 | 16 |
| | | 35,7% | 40% | 18,5% | 25,4% |
| Fußball | 3 | 8 | 3 | | 14 |
| | 42,9% | 57,1% | 20% | | 22,2% |
| Fitness | 1 | 2 | 3 | 2 | 8 |
| | 14,3% | 14,3% | 20,0% | 7,4% | 12,7% |
| Kampfsport | 1 | 2 | 2 | 1 | 6 |
| | 14,3% | 14,3% | 13,3% | 3,7% | 9,5% |
| Joggen/Wandern | 1 | 8 | 9 | 10 | 28 |
| | 14,3% | 57,1% | 60% | 37% | 44,4% |
| Sonstige Sportarten | 1 | 2 | 1 | 4 | 8 |
| | 11,1% | 15,4% | 7,1% | 14,8% | 12,7% |

Bewegung und Bewegungsverhalten der Migranten/innen

„Die Bedeutung des Sports für
türkische Frauen im türkischen
Kulturverein“ (2006, Köln)

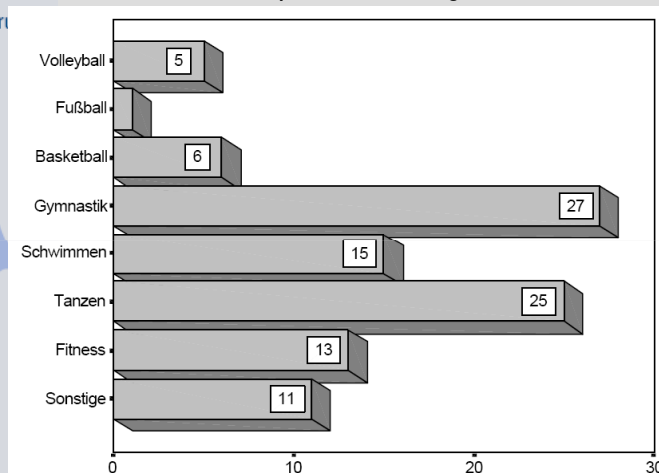
Bewegung und Bewegungsverhalten der Migranten/innen

„Die Bedeutung des Sports für türkische Frauen im türkischen
Kulturverein“ (2006, Köln).

FRAGESTELLUNG

- Was bedeutet die Teilnahme hinsichtlich gesundheitlicher Aspekte?
- Welche Bedeutung hat das Sporttreiben auf die kulturelle Identität ?
- Bewirkt das Sporttreiben eine veränderte Einstellung zum Körper?
- Wirk die Teilnahme am Sport im (monoethnischen) Kulturverein integrativ?

N:41
Welche Sportarten werden angeboten?



WO SIND MIGRANTINNEN ZU ERREICHEN?

- Monoethnische Kultur- und Sportvereine
- Moschee und Kirchengemeinden
- Interkulturell geöffnete Sportvereine
- Beratungsstellen
- Ärzte

WELCHE BEWEGUNGSANGEBOTE SIND FÜR ÄLTERE MIGRANTEN/INNEN ATRAKTIV?

„Trimm Dich Pfade“
Wandern
Wassersportangebote
(Schiwimmen,
Wassergymnastik etc.)
Gymnastik, Yoga, Tanzen
Kegeln, Bowling

„Beschilderung bzw. Anleitungen in
mehreren Sprachen

Interkulturell geschulte Übungsleiter/innen

Interkulturelle Öffnung der Sportvereine

Wohnortnahe Angebote

Entwicklung der Gehstrukturen

Mehrsprachigkeit

Geschlechtertrennung

DANKE FÜR IHRE AUFMERKSAMKEIT